

---

**Helyi  
Esélyegyenlőségi  
Program**

Rábaszentmiklós Község Önkormányzata



**2013**

## Tartalom

Helyi Esélyegyenlőségi Program (HEP) .....	3
Bevezetés .....	3
A település bemutatása .....	3
Értékeink, küldetésünk .....	6
Célok .....	6
A Helyi Esélyegyenlőségi Program Helyzetelemzése (HEP HE).....	8
1. Jogszabályi háttér bemutatása .....	8
2. Stratégiai környezet bemutatása .....	8
3. A mélyszegénységben élők és a romák helyzete, esélyegyenlősége .....	10
4. A gyermekek helyzete, esélyegyenlősége, gyermekszegénység .....	13
5. A nők helyzete, esélyegyenlősége .....	15
6. Az idősek helyzete, esélyegyenlősége .....	16
7. A fogyatékkal élők helyzete, esélyegyenlősége .....	18
8. Helyi partnerség, lakossági önszerveződések, civil szervezetek és for-profit szereplők társadalmi felelősségvállalása .....	19
9. A helyi esélyegyenlőségi program nyilvánossága .....	19
A Helyi Esélyegyenlőségi Program Intézkedési Terve (HEP IT).....	20
1. A HEP IT részletei.....	20
A helyzetelemzés megállapításainak összegzése .....	20
A beavatkozások megvalósítói.....	20
Jövőképünk.....	21
Az intézkedési területek részletes kifejtése.....	21
2. Összegző táblázat - A Helyi Esélyegyenlőségi Program Intézkedési Terve (HEP IT).....	23
3. Megvalósítás.....	24
A megvalósítás előkészítése .....	24
A megvalósítás folyamata.....	24
Monitoring és visszacsatolás .....	26
Nyilvánosság .....	26
Érvényesülés, módosítás.....	27
4. Elfogadás módja és dátuma.....	<b>Hiba! A könyvjelző nem létezik.</b>

## Helyi Esélyegyenlőségi Program (HEP)

### Bevezetés

Összhangban az Egyenlő Bánásmódról és az Esélyegyenlőség Előmozdításáról szóló 2003. évi CXXV. törvény, a helyi esélyegyenlőségi programok elkészítésének szabályairól és az esélyegyenlőségi mentorokról szóló 321/2011. (XII. 27.) Korm. rendelet és a helyi esélyegyenlőségi program elkészítésének részletes szabályairól szóló 2/2012. (VI. 5.) EMMI rendelet rendelkezéseivel, .....Rábaszenthmíklós.....Önkormányzata Esélyegyenlőségi Programban rögzíti az esélyegyenlőség érdekében szükséges feladatokat.

Az önkormányzat vállalja, hogy az elkészült és elfogadott Esélyegyenlőségi Programmal összehangolja a település más dokumentumait<sup>1</sup>, valamint az önkormányzat fenntartásában lévő intézmények működtetését. Vállalja továbbá, hogy az Esélyegyenlőségi Program elkészítése során bevonja partneri kapcsolatrendszerét, különös tekintettel a köznevelés állami és nem állami intézményfenntartóira.

Jelen helyzetelemzés az Esélyegyenlőségi Program megalapozását szolgálja.

### A település bemutatása



Községünk Téttől kilenc kilométerre található a Sokorói-dombság alján a Rábaközben. Két folyó, a Rába és a Marcal is rövid sétával elérhető a településről, így a bakancsos, vagy vízi turisták számára ideális hely néhány nap kellemes és aktív eltöltésére.

Rábaszenthmíklós különleges látványossága az Árpád-korban, a 11. században épült körkáporna, amely egy mellékutcában magasodik környezete fölé. A település a törökdúlás idején elnéptelenedett, a templom romos állapotba került. Az épületet a 20. század elején újjátották fel teljesen.

A templomtól rövid séta a Győri keresztnek hívott képoszlop, amelyik az egyik legszebb a környéken és a török kiűzésének emlékére állítottak. A két látványosság között található a világháborús emlékmű.

Rábaszenthmíklós búcsúját október végén, Szent Rafael tiszteletére tartják. A településen hagyománya van a Verbunkos táncnak, amit minden búcsúkor a templom melletti téren eltáncolnak., 2010-ben

<sup>1</sup> Költségvetési koncepció, Gazdasági program, Szolgáltatástervezési koncepció, Településfejlesztési stratégia, Településrendezési terv, Településszerkezeti terv, Településfejlesztési koncepció

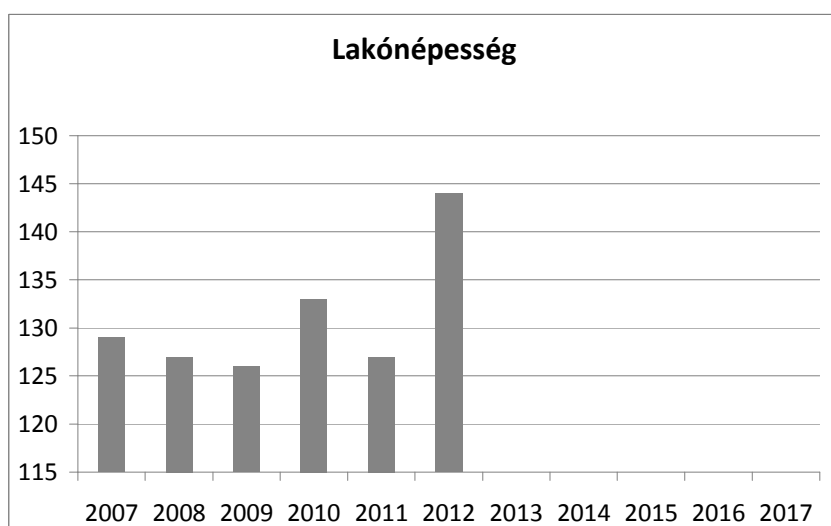
újraszerveződött a Marcal Táncsoport, amely itthon és külföldön is vendégszerepelt. Testvértelepülésünk Szlovákiai Patonyrét község, akivel 2011-ben kötötték a házasság.

A folyók számos lehetőséget kínálnak a szárazföldi és vízi túrázásra, a községben lehetőség van lovaglásra is.

Amennyiben településünk felkelti érdeklődését, úgy szívesen látjuk. Látogasson meg bennünket!

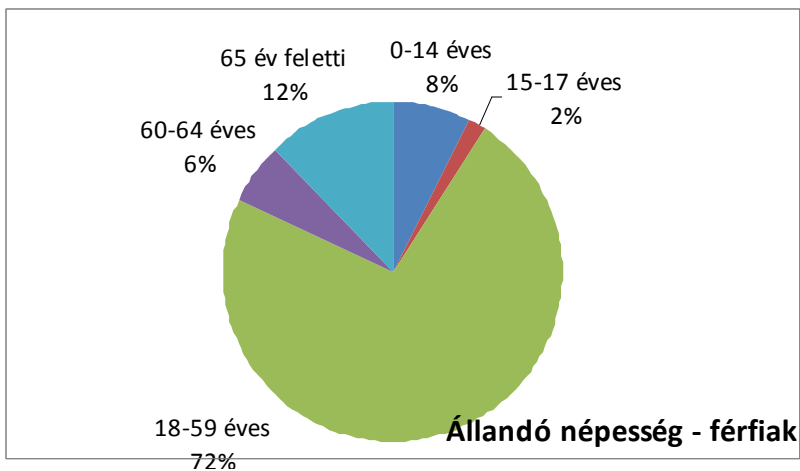
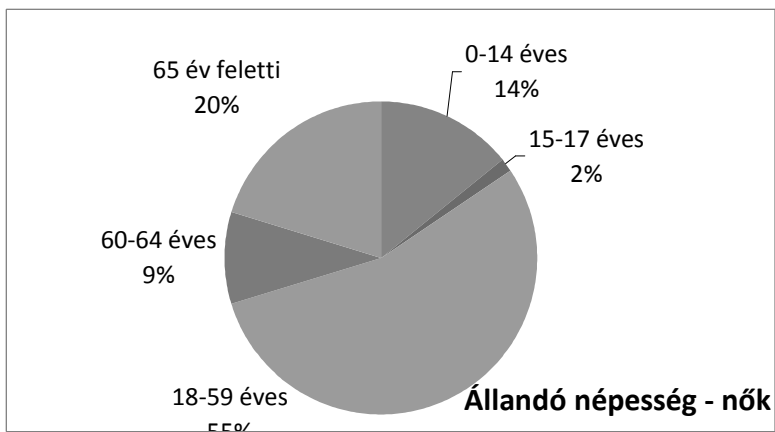
Táblázatunk alapján jól látszik a népesség a 2012.évi adat alapján növekedést mutat, a növekedés e beköltözők miatt következett be..

	<b>Fő</b>	<b>Változás</b>
2007	129	
2008	127	98%
2009	126	99%
2010	133	106%
2011	127	95%
2012	144	113%

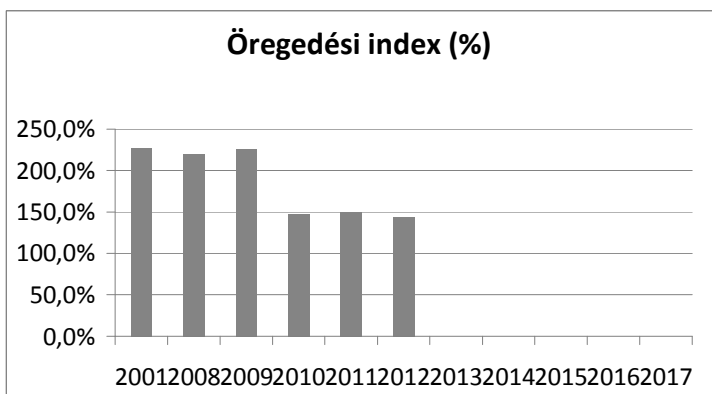


## 2. számú táblázat - Állandó népesség

	<b>fő</b>			<b>%</b>	
	<b>nők</b>	<b>férfiak</b>	<b>összesen</b>	<b>nők</b>	<b>férfiak</b>
nő	63	74	137	46%	54%
0-2 évesek			1		
0-14 éves	9	5	14	64%	36%
15-17 éves	1	1	2	50%	50%
18-59 éves	35	48	83	42%	58%
60-64 éves	6	4	10	60%	40%
65 év feletti	13	8	21	62%	38%

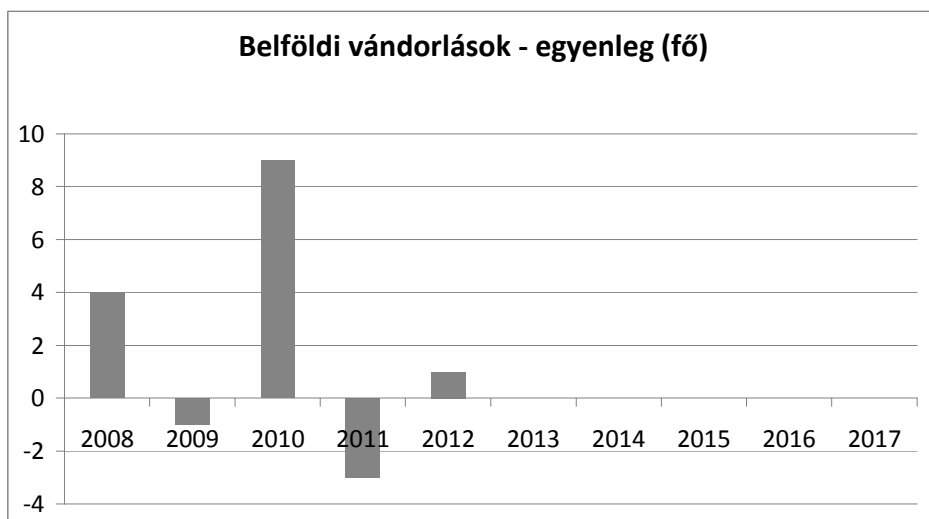


Az öregedési index szerint településünk egyre alacsonyabb az öregesedés.



#### 4. számú táblázat - Belföldi vándorlások

	állandó jellegű odavándorlás	elvándorlás	egyenleg
2008	5	1	4
2009	2	3	-1
2010	9	0	9
2011	2	5	-3
2012	2	1	1



## Értékeink, küldetésünk

Az Esélyegyenlőség program kidolgozásával és magvalósításával az önkormányzat célja az érintett célcsoportok hátrányainak leküzdése, illetve a hátrányok enyhítése a lehetőségekhez mérten.

## Célok

### A Helyi Esélyegyenlőségi Program átfogó célja

Rábaszentmiklós település Önkormányzata az Esélyegyenlőségi Program elfogadásával érvényesíteni kívánja:

az egyenlő bánásmód, és az esélyegyenlőség biztosításának követelményét,  
a közszolgáltatásokhoz történő egyenlő hozzáférés elvét,  
a diszkriminációmentességet,  
szegregációmentességet,

a foglalkoztatás, a szociális biztonság, az egészségügy, az oktatás és a lakhatás területén a helyzetelemzés során feltárt problémák komplex kezelése érdekében szükséges intézkedéseket. A köznevelési intézményeket – az óvoda kivételével – érintő intézkedések érdekében együttműködik az intézményfenntartó központ területi szerveivel (tankerülettel).

### A HEP helyzetelemző részének célja

Elsődleges célunk számba venni a 321/2011. (XII. 27.) Korm. rendelet 1. § (2) bekezdésében nevesített, esélyegyenlőségi szempontból fókuszban lévő célcsoportokba tartozók számát és arányát, valamint helyzetét a településen.

E mellett célunk a célcsoportba tartozókra vonatkozóan áttekinteni a szolgáltatásokhoz történő hozzáférésük alakulását, valamint feltárni az ezeken a területeken jelentkező problémákat.

További célunk meghatározni az e csoportok esélyegyenlőségét elősegítő feladatokat, és azokat a területeket, melyek fejlesztésre szorulnak az egyenlő bánásmód érdekében.

A célok megvalósításának lépéseit, azok forrásigényét és végrehajtásuk tervezett ütemezését az HEP IT tartalmazza.

## A HEP IT célja

Célunk a helyzetelemzésre építve olyan beavatkozások részletes tervezése, amelyek konkrét elmozdulásokat eredményeznek az esélyegyenlőségi célcsoportokhoz tartozók helyzetének javítása szempontjából.

További célunk meghatározni a beavatkozásokhoz kapcsolódó kommunikációt.

Szintén célként határozzuk meg annak az együttműködési rendszernek a felállítását, amely a programalkotás és végrehajtás során biztosítja majd a megvalósítás, nyomon követés, ellenőrzés-értékelés, kiigazítás támogató strukturális rendszerét, vagyis a HEP Fórumot és a hozzá kapcsolódó tematikus munkacsoportokat.

# A Helyi Esélyegyenlőségi Program Helyzetelemzése (HEP HE)

## 1. Jogszabályi háttér bemutatása

### 1.1 A program készítését előíró jogszabályi környezet rövid bemutatása

A helyi esélyegyenlőségi program elkészítését az egyenlő bánásmódról és az esélyegyenlőség előmozdításáról szóló 2003. évi CXXV. törvény (továbbiakban: Ebktv.) előírásai alapján végeztük. A program elkészítésére vonatkozó részletszabályokat a törvény végrehajtási rendeletei,

- a helyi esélyegyenlőségi programok elkészítésének szabályairól és az esélyegyenlőségi mentorokról” szóló 321/2011. (XII.27.) Korm. rendelet „2. A helyi esélyegyenlőségi program elkészítésének szempontjai” fejezete és
- a helyi esélyegyenlőségi program elkészítésének részletes szabályairól szóló 2/2012 (VI.5.) EMMI rendelet

alapján alkalmaztuk, különös figyelmet fordítva a

- a Magyarország helyi önkormányzatairól szóló 2011. évi CLXXXIX. törvény (továbbiakban: Mötv.)
- a szociális igazgatásról és szociális ellátásokról szóló 1993. évi III. törvény (továbbiakban: Szt.)
- a foglalkoztatás elősegítéséről és a munkanélküliek ellátásáról szóló 1991. évi IV. törvény (továbbiakban: Flt.)
- a nemzetiségek jogairól szóló 2011. évi CLXXIX. törvény (továbbiakban: nemzetiségi törvény)
- az egészségügyről szóló 1997. évi CLIV. törvény (továbbiakban: Eütv.)
- a gyermekek védelméről és a gyámügyi igazgatásról szóló 1997. évi XXXI. törvény (továbbiakban: Gyvt.)
- a nemzeti köznevelésről szóló 2011. évi CXCV. törvény (továbbiakban: Nkntv.)

előírásaira.

### 1.2 Az esélyegyenlőségi célcsoportokat érintő helyi szabályozás rövid bemutatása.

A képviselőtestület rendelete falugondnoki szolgálat működtetéséről.

Gyermekek védelméről, a gyermekek részére nyújtott pénzbeni és természetbeni ellátások

Szociális ellátásokról helyi rendelet...../.sz.rendelet

## 2. Stratégiai környezet bemutatása

### 2.1 Kapcsolódás helyi stratégiai és települési önkormányzati dokumentumokkal, koncepciókkal, programokkal

Településrendezési terv, költségvetési koncepció

### 2.2 A helyi esélyegyenlőségi program térségi, társulási kapcsolódásainak bemutatása

Az önkormányzat az óvodai ellátást intézményfenntartó társulásban látja el /óvoda/

Az önkormányzat tagja a Téli Sokoroaljai Kistérségi Társulásnak.



**2.3 A települési önkormányzat rendelkezésére álló, az esélyegyenlőség szempontjából releváns adatok, kutatások áttekintése, adathiányok kimutatása**

A fentiekre vonatkozóan kutatások nem készültek.

### 3. A mélyszegénységben élők és a romák helyzete, esélyegyenlősége

#### 3.1 Jövedelmi és vagyoni helyzet

Önkormányzatunknak nincs erre vonatkozó rendelkezésre álló adata. Szociális juttatások különböző típusainak igényléséből feltételezzük, hogy településünkön jelen van a mélyszegénység ám ennek arányáról adattal nem rendelkezünk.

#### 3.2 Foglalkoztatottság, munkaerő-piaci integráció

A HEP 1. számú mellékletében elhelyezett táblázatokba gyűjtött adatok, valamint a helyi önkormányzat a foglalkoztatás elősegítéséről és a munkanélküliek ellátásáról szóló 1991. évi IV. törvény (továbbiakban: Ft.) és a Möt-v-ben foglalt feladatai alapján településünkre jellemző foglalkoztatottságot, munkaerő-piaci lehetőségeket kívánjuk elemezni .

a) foglalkoztatottak, munkanélküliek, tartós munkanélküliek száma, aránya

*A település lakónak 60,5 %-a tartozik az aktív korúak közé ,ez 83 fő.Munkanélküliség a településen 13 fő, ebből tartósan munkanélküli 3 fő. Közfoglalkoztatottainknak száma 11 fő. Tehát azt jelenti, hogy az aktív korú lakosság 13 %-át az önkormányzat foglalkoztatja.*

b) alacsony iskolai végzettségűek foglalkoztatottsága

*Településünkön a lakók döntő többsége alacsony iskolai végzettséggel rendelkezik / 8 általános/, viszont településünknek nincs olyan lakója , akinek nincs általános iskolai végzettsége.*

c) közfoglalkoztatás

d) a foglalkoztatáshoz való hozzáférés esélyének mobilitási, információs és egyéb tényezői (pl. közlekedés, potenciális munkalehetőségek, tervezett beruházások, lehetséges vállalkozási területek, helyben/térségben működő foglalkoztatási programok stb.)

e) fiatalok foglalkoztatását és az oktatásból a munkaerőpiacra való átmenetet megkönnyítő programok a településen; képzéshez, továbbképzéshez való hozzáférésük

f) munkaerő-piaci integrációt segítő szervezetek és szolgáltatások feltérképezése (pl. felnőttképzéshez és egyéb munkaerő-piaci szolgáltatásokhoz való hozzáférés, helyi foglalkoztatási programok)

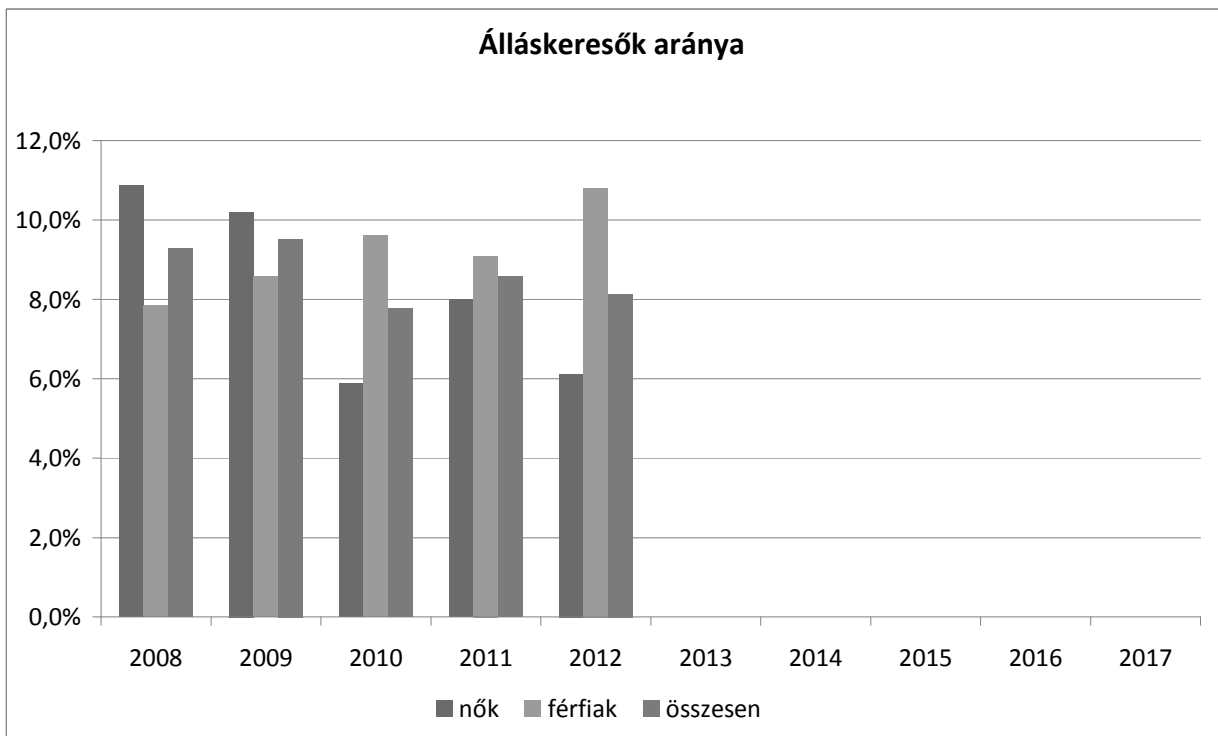
g) mélyszegénységben élők és romák települési önkormányzati saját fenntartású intézményekben történő foglalkoztatása

h) hátrányos megkülönböztetés a foglalkoztatás területén

##### 3.2.1. számú táblázat - Nyilvántartott álláskeresők száma és aránya, 15-64 évesek száma

év	15-64 év közötti lakónépesség (fő)			nyilvántartott álláskeresők száma (fő)					
	nő	férfi	összesen	nő		férfi		összesen	
	fő	fő	fő	fő	%	fő	%	fő	%
2008	46	51	97	5	10,9%	4	7,8%	9	9,3%
2009	49	35	84	5	10,2%	3	8,6%	8	9,5%
2010	51	52	103	3	5,9%	5	9,6%	8	7,8%
2011	50	55	105	4	8,0%	5	9,1%	9	8,6%

2012	49	37	86	3	6,1%	4	10,8%	7	8,1%
------	----	----	----	---	------	---	-------	---	------



### 3.3 Pénzbeli és természetbeni szociális ellátások, aktív korúak ellátása, munkanélküliséghez kapcsolódó támogatások

év	rendszeres szociális segélyben részesülők	
	fő	15-64 évesek %-ában
2008	1	
2009	2	
2010	2	
2011	2	
2012	2	

### 3.4 Lakhatás, lakáshoz jutás, lakhatási szegregáció

E fejezetben a lakhatáshoz kapcsolódó területet elemezzük, kiemelve a bérlakás-állományt, a szociális lakhatást, az egyéb lakáscélra nem használt lakáscélú ingatlanokat, feltárva a településen fellelhető elégtelen lakhatási körülményeket, veszélyeztetett lakhatási helyzeteket és hajléktalanságot, illetve a lakhatást segítő támogatásokat. E mellett részletezzük a lakhatásra vonatkozó egyéb jellemzőket, elsősorban a szolgáltatásokhoz való hozzáférést.

#### a) bérlakás-állomány

Településünk bérlakás állománnyal, szociális lakással nem rendelkezik. Egyéb lakáscélra használt nem lakáscélú ingatlan nincs a településen

e) lakhatást segítő támogatások

A lakhatási feltételeket az önkormányzat lakásfenntartási támogatásokkal segíti.

f) eladósodottság

A településen nincs eladósodottság.

g) lakhatás egyéb jellemzői: külterületeken és nem lakóövezetben elhelyezkedő lakások, minőségi közszolgáltatásokhoz, közműszolgáltatásokhoz, közösségi közlekedéshez való hozzáférés bemutatása

### **3.5 Telepek, szegregátumok helyzete**

a) a telep/szegregátum mint lakókörnyezet jellemzői (kiterjedtsége, területi elhelyezkedése, megközelíthetősége, lakásállományának állapota, közműellátottsága, közszolgáltatásokhoz való hozzáférés lehetőségei, egyéb környezet-egészségügyi jellemzői stb.)

b) a telepen/szegregátumokban élők száma, társadalmi problémák szempontjából főbb jellemzői (pl. életkori megoszlás, foglalkoztatottsági helyzet, segélyezettek, hátrányos, halmozottan hátrányos helyzetű gyermekek aránya, stb.)

c) szegregációval veszélyeztetett területek, a lakosság területi átrendeződésének folyamatai

### **3.6 Egészségügyi és szociális szolgáltatásokhoz való hozzáférés**

a) az egészségügyi alapszolgáltatásokhoz, szakellátáshoz való hozzáférés

A település lakosságát vállalkozó háziorvos látja el, mint kötelező feladatot.

b) prevenció és szűrőprogramokhoz (pl. népegészségügyi, koragyermekkor kötelező szűrésekhez) való hozzáférés

tüdőszűrő vizsgálat, nőgyógyászati rákszűrés.

c) fejlesztő és rehabilitációs ellátáshoz való hozzáférés

Nincs

d) közétkeztetésben az egészséges táplálkozás szempontjainak megjelenése

Helyben nincs, de az étkeztetés biztosított Mórchida konyháról történik.

e) sportprogramokhoz való hozzáférés

nincs

f) személyes gondoskodást nyújtó szociális szolgáltatásokhoz való hozzáférés

házi szociális gondozói szolgálat

g) hátrányos megkülönböztetés, az egyenlő bánásmód követelményének megsértése a szolgáltatások nyújtásakor

nincs

h) pozitív diszkrimináció (hátránykompenzáló juttatások, szolgáltatások) a szociális és az egészségügyi ellátórendszer keretein belül

### **3.7 Közösségi viszonyok, helyi közelet bemutatása**

a) közösségi élet színterei, fórumai

közmeghallgatás évente egyszer, falunap,

b) közösségi együttélés jellemzői (pl. etnikai konfliktusok és kezelésük)

*zavartalan, nem jellemző.*

c) helyi közösségi szolidaritás megnyilvánulásai (adományozás, önkéntes munka stb.)

Falunapon az ott élők közvetlenül részt vesznek a szervezésben és lebonyolításban.

### **3.8 A roma nemzetiségi önkormányzat célcsoportokkal kapcsolatos esélyegyenlőségi tevékenysége, partnersége a települési önkormányzattal**

Nincs

### **3.9 Következtetések: problémák beazonosítása, fejlesztési lehetőségek meghatározása.**

A mélyszegénységben élők és a romák helyzete, esélyegyenlősége vizsgálata során településünkön	
beazonosított problémák	fejlesztési lehetőségek
Sporttevékenység jelenleg nincs a településen , igény lenne rá tapasztalataink alapján	Évente legalább 1 alkalommal sportnapot szervezni

## **4. A gyermekek helyzete, esélyegyenlősége, gyermekszegénység**

### **4.1. A gyermekek helyzetének általános jellemzői (pl. gyermekek száma, aránya, életkori megoszlása, demográfiai trendek stb.)**

a) veszélyeztetett és védelembe vett, hátrányos helyzetű, illetve halmozottan hátrányos helyzetű gyermekek, valamint fogyatékossgal élő gyermekek száma és aránya, egészségügyi, szociális, lakhatási helyzete

Településünkön nincs veszélyeztetett, ill. védelembe vett , hátrányos helyzetű, valamint fogyatékossgal élő gyermek. Gyermekek száma településen 17 fő.

b) rendszeres gyermekvédelmi kedvezményben részesítettek száma

4 fő

c) gyermek jogán járó helyi juttatásokban részesülők száma, aránya

17 fő tanévkezdési támogatásban részesülők száma.

d) kedvezményes iskolai étkeztetésben részesülők száma, aránya

9 fő részesül a kedvezményben.

e) magyar állampolgársággal nem rendelkező gyermekek száma, aránya

Nincs

## 4.2 Szegregált, telepszerű lakókörnyezetben élő gyermekek helyzete, esélyegyenlősége

Településünkön nincs.

## 4.3 A hátrányos, illetve halmozottan hátrányos helyzetű, valamint fogyatékossgal élő gyermekek szolgáltatásokhoz való hozzáférése

a) védőnői ellátás jellemzői (pl. a védőnő által ellátott települések száma, egy védőnőre jutott ellátott, betöltetlen státuszok)

Helyben nincs védőnő, de a szolgáltatást a Mórighidai védőnő látja el. Hetente fogadóórával.

b) gyermekorvosi ellátás jellemzői (pl. házi gyermekorvoshoz, gyermek szakorvosi ellátáshoz való hozzáférés, betöltetlen házi gyermekorvosi praxisok száma)

A háziorvosi teendőket a Mórighidai háziorvos látja el hetente 2 alkalommal.

c) 0–7 éves korúak speciális (egészségügyi-szociális-oktatási) ellátási igényeire (pl. korai fejlesztésre, rehabilitációra) vonatkozó adatok

d) gyermekjóléti alapellátás

*Téti Kistérségi Társulás szociális intézménye látja el a feladatot.*

e) gyermekvédelem

*Helyben a Közös Hivatal illetve bizonyos hatáskörökben a Téti szociális és gyámhivatal.*

f) krízishelyzetben igénybe vehető szolgáltatások

*Rendkívüli segély biztosít az önkormányzat a rászorulóknak.*

g) egészségfejlesztési, sport-, szabadidős és szünidős programokhoz való hozzáférés  
*jelenleg nincs ezekhez kapcsolódó program.*

h) gyermekétkeztetés (intézményi, hétvégi, szünidei) ingyenes tankönyv

*Étkeztetés biztosított a Mórighidai óvoda konyháról.*

i) hátrányos megkülönböztetés, az egyenlő bánásmód követelményének megsértése a szolgáltatások nyújtásakor járási, önkormányzati adat, civil érdekképviselők észrevételei

j) pozitív diszkrimináció (hátránykompenzáló juttatások, szolgáltatások) az ellátórendszerek keretein belül

## 4.4 A kiemelt figyelmet igénylő gyermekek/tanulók, valamint fogyatékossgal élő gyerekek közoktatási lehetőségei és esélyegyenlősége

a) a hátrányos, illetve halmozottan hátrányos helyzetű, valamint sajátos nevelési igényű és beilleszkedési, tanulási, magatartási nehézséggel küzdő gyermekek/tanulók óvodai, iskolai ellátása

6 hátrányos helyzetű, HHH gyermek nincs a településen, tudomásunk szerint SNI gyermek 2 fő.

b) a közneveléshez kapcsolódó kiegészítő szolgáltatások (pl. iskolára/óvodára jutó gyógypedagógusok, iskolapszichológusok száma stb.)

Településünkön iskola, óvoda nem működik a gyermekek Mórighidán tanulnak. A közlekedés menetrendszeri autóbusszal történik.

c) hátrányos megkülönböztetés és jogellenes elkülönítés az oktatás, képzés területén, az intézmények között és az egyes intézményeken belüli szegregációs

Nincs ilyen.

d) az intézmények között a tanulók iskolai eredményességében, az oktatás hatékonyságában mutatkozó eltérések

Nincs

e) pozitív diszkrimináció (hátránykompenzáló juttatások, szolgáltatások)

Nem ismert.

#### 4.5 Következtetések: problémák beazonosítása, fejlesztési lehetőségek meghatározása.

A gyerekek helyzete, esélyegyenlősége vizsgálata során településünkön	
beazonosított problémák	fejlesztési lehetőségek
Gyermekek szabadidő és sportolási lehetősége nem biztosított.	Évente 1 alkalommal Gyermekek nap szervezése

### 5. A nők helyzete, esélyegyenlősége

#### 5.1 A nők gazdasági szerepe és esélyegyenlősége

a) foglalkoztatás és munkanélküliség a nők körében

Településünkön magas a női munkanélküliek száma, de a közfoglalkoztatás keretében foglalkoztatjuk őket, Jelenleg 11 főt foglalkoztatunk 3 férfi munkaerőt a mezőgazdasági utak rendezésére 8 főt pedig kertészeti munkában

b) nők részvétele foglalkoztatást segítő és képzési programokban

A munkaügyi központ által szervezett képzési programban vesznek részt.

c) alacsony iskolai végzettségű nők elhelyezkedési lehetőségei

Településünkre nincs adat

d) hátrányos megkülönböztetés a foglalkoztatás területén (pl. bérkülönbség)  
nincs megkülönböztetés a foglalkoztatási területen.

**5.2 A munkaerő-piaci és családi feladatok összeegyeztetését segítő szolgáltatások (pl. bölcsődei, családi napközi, óvodai férőhelyek, férőhelyhiány; közintézményekben rugalmas munkaidő, családbarát munkahelyi megoldások stb.)**

#### 5.3 Családtervezés, anya- és gyermekgondozás területe

Az anya és gyermekgondozást a Mórchidai védőnő látja el heti 1 alkalommal.

#### 5.4 A nőket érő erőszak, családon belüli erőszak

Településünkre nem jellemző.

#### 5.5 Krízishelyzetben igénybe vehető szolgáltatások (pl. anyaoththon, családok átmeneti otthona)

Településünkön anyaoththon nem működik, legközelebb Győrben van.

## 5.6 A nők szerepe a helyi közéletben

A településen a képviselőtestületben 1 női képviselő van.

## 5.7 A nőket helyi szinten fokozottan érintő társadalmi problémák és felszámolásukra irányuló kezdeményezések

### 5.8 Következtetések: problémák beazonosítása, fejlesztési lehetőségek meghatározása.

A nők helyzete, esélyegyenlősége vizsgálata során településünkön	
beazonosított problémák	fejlesztési lehetőségek
A kisgyermekes anyák nem tudnak elhelyezkedni, mivel a gyermekek napközbeni ellátása helyben nem biztosított.	Táv munka lehetőségek felkutatása

## 6. Az idősek helyzete, esélyegyenlősége

### 6.1 Az időskorú népesség főbb jellemzői (pl. száma, aránya, jövedelmi helyzete, demográfiai trendek stb.)

Településünkön a z elöregesedés jellemző a lakosság 60 %-a nyugdíjas korú.

### 6.2 Idősek munkaerő-piaci helyzete

a) idősek, nyugdíjasok foglalkoztatottsága

b) tevékeny időskor (pl. élethosszig tartó tanulás, idősek, nyugdíjasok foglalkoztatásának lehetőségei a közintézményekben, foglalkoztatásukat támogató egyéb programok a településen)

c) hátrányos megkülönböztetés a foglalkoztatás területén

### 6.3 A közszolgáltatásokhoz, közösségi közlekedéshez, információhoz és a közösségi élet gyakorlásához való hozzáférés

a) az idősek egészségügyi és szociális szolgáltatásokhoz való hozzáférése

Településünkön a Mórachidai vállalkozó házi orvos látja el a feladatokat, hetente 2 alkalommal, így biztosítva van az ellátás.

b) kulturális, közművelődési szolgáltatásokhoz való hozzáférés

Településünkön könyvtár működik hetente 1 alkalommal lehetősége van a lakosságnak a szolgáltatás igénybevétele.

c) idősek informatikai jártassága

nincs adat



#### **6.4 Az időseket, az életkorral járó sajátos igények kielégítését célzó programok a településen**

## 6.5 Következtetések: problémák beazonosítása, fejlesztési lehetőségek meghatározása.

Az idősök helyzete, esélyegyenlősége vizsgálata során településünkön	
beazonosított problémák	fejlesztési lehetőségek
Időskoruk miatt problémát jelent a szakrendelésekre eljutás./ pl. szakrendelés, vérvétel /	Falugonoki busz keretében kell megoldani. Állami normatíva támogatáson felül saját forrás biztosításával.

## 7. A fogyatékkal élők helyzete, esélyegyenlősége

### 7.1 A településen fogyatékkal élő személyek főbb jellemzői, sajátos problémái

a) fogyatékkal élők foglalkoztatásának lehetőségei, foglalkoztatottsága (pl. védett foglalkoztatás, közfoglalkoztatás)

b) hátrányos megkülönböztetés a foglalkoztatás területén

c) önálló életvitelt támogató helyi intézmények, szolgáltatások, programok

### 7.2 Fogyatékkal élő személyek pénzbeli és természetbeni ellátása, kedvezményei

### 7.3 A közszolgáltatásokhoz, közösségi közlekedéshez, információhoz és a közösségi élet gyakorlásához való hozzáférés lehetőségei, akadálymentesítés

a) települési önkormányzati tulajdonban lévő középületek akadálymentesítettség

Középületeink akadálymentesítése jelenleg nem megoldott.

b) közszolgáltatásokhoz, kulturális és sportprogramokhoz való hozzáférés lehetőségei, fizikai, információs és kommunikációs akadálymentesítettség, lakóépületek, szolgáltató épületek akadálymentesítettség  
A középületeink akadálymentesítése nem megoldott, ez problémát jelen a mozgáskorlátozott személyeknek.

c) munkahelyek akadálymentesítettség

Településünkön nem megoldott az akadálymentesítés.

d) közösségi közlekedés, járdák, parkok akadálymentesítettség

e) fogyatékos személyek számára rendelkezésre álló helyi szolgáltatások (pl. speciális közlekedési megoldások, fogyatékosok nappali intézménye, stb.)

f) pozitív diszkrimináció (hátránykompenzáló juttatások, szolgáltatások)

#### 7.4 Következtetések: problémák beazonosítása, fejlesztési lehetőségek meghatározása

A fogyatékkal élők helyzete, esélyegyenlősége vizsgálata során településünkön	
beazonosított problémák	fejlesztési lehetőségek
Az orvosi rendelő nem akadály mentesített	A mozgáskorlátozott személyek kerekesszékekkel közlekedők részére akadálymentes bejutás biztosítása / rámpa, bejárati ajtó, kapaszkodók/

#### 8. Helyi partnerség, lakossági önszerveződések, civil szervezetek és for-profit szereplők társadalmi felelősségvállalása

a) a 3–7. pontban szereplő területeket érintő civil, egyházi szolgáltató és érdekvédelmi szervezetek, önszerveződések feltérképezése (pl. közfeladatot ellátó szervezetek száma közfeladatonként bemutatva, önkéntesek száma, partnerségi megállapodások száma stb.)

b) önkormányzati, nemzetiségi önkormányzati, egyházi és civil szektor közötti partnerség bemutatása

A településünkön működik a Marcal Néptáncsoport, valamint a Tűzoltó Egyesület

c) önkormányzatok közötti, illetve térségi, területi társulásokkal való partnerség

d) a nemzetiségi önkormányzatok célcsoportokkal kapcsolatos esélyegyenlőségi tevékenysége  
nincs

e) civil szervezetek célcsoportokkal kapcsolatos esélyegyenlőségi tevékenysége

f) for-profit szereplők részvétele a helyi esélyegyenlőségi feladatok ellátásában.

#### 9. A helyi esélyegyenlőségi program nyilvánossága

a) a helyzetelemzésben meghatározott esélyegyenlőségi problémák kapcsán érintett nemzetiségi önkormányzatok, egyéb partnerek (állami vagy önkormányzati intézmények, egyházak, civil szervezetek, stb.) bevonásának eszközei és eljárásai a helyi esélyegyenlőségi program elkészítésének folyamatába

b) az a) pont szerinti szervezetek és a lakosság végrehajtással kapcsolatos észrevételeinek visszacsatolását szolgáló eszközök bemutatása.

A Helyi Esélyegyenlőségi Program Intézkedési Terve (HEP IT)

1. A HEP IT részletei

A helyzetelemzés megállapításainak összegzése

Célcsoport	Következtetések	
	problémák beazonosítása rövid megnevezéssel	fejlesztési lehetőségek meghatározása rövid címmel
Romák és/vagy mélyszegénységben élők	Sporttevékenység jelenleg nincs a településen , igény lenne rá tapasztalataink alapján	Évente legalább 1 alkalommal sportnapot szervezni
Gyermekek	Gyermekek szabadidő és sportolási lehetősége nem biztosított.	Évente 1 alkalommal Gyermek nap szervezése
Idősek	Időskoruk miatt problémát jelent a szakrendelésekre eljutás./ pl. szakrendelés, vérvétel /	Falugonoki busz keretében kell megoldani. Állami normatíva támogatáson felül saját forrás biztosításával.
Nők	A kisgyermekes anyák nem tudnak elhelyezkedni, mivel a gyermekek napközbeni ellátása helyben nem biztosított.	Távmunka lehetőségek felkutatása
Fogyatékkal élők	Az orvosi rendelő nem akadály mentesített	A mozgáskorlátozott személyek kerekesszékekkel közlekedők részére akadálymentes bejutás biztosítása / rámpa, bejárati ajtó, kapaszkodók/

A beavatkozások megvalósítói

Célcsoport	Következtetésben megjelölt beavatkozási terület, mint <b>intézkedés címe, megnevezése</b>	Az intézkedésbe bevont <b>aktorok és partnerek – kiemelve a felelőst</b>
Romák és/vagy mélyszegénységben élők		
Gyermekek		
Idősek		

Nők		
Fogyatékkal élők		

### Jövőképünk

Olyan településen kívánunk élni, ahol a romák .....  
 Fontos számunkra, hogy a mélyszegénységben élők.....  
 Kiemelt területnek tartjuk a gyerekek.....  
 Folyamatosan odafigyelünk az idősek.....  
 Elengedhetetlennek tartjuk a nők esetén.....  
 Különös figyelmet fordítunk a fogyatékkal élők.....

### Az intézkedési területek részletes kifejtése

Intézkedés címe:	
Feltárt probléma (kiinduló értékekkel)	
Célok - Általános megfogalmazás és rövid-, közép- és hosszútávú időegységekre bontásban	
Tevékenységek (a beavatkozás tartalma) pontokba szedve	
Részrtvevők és felelős	
Partnerek	
Határidő(k) pontokba szedve	
Eredményességi mutatók és annak dokumentáltsága, forrása (rövid, közép és hosszútávon), valamint fenntarthatósága	

Kockázatok és csökkentésük eszközei	
Szükséges erőforrások	

## 2. Összegző táblázat - A Helyi Esélyegyenlőségi Program Intézkedési Terve (HEP IT)

3. melléklet a 2/2012. (VI. 5.) EMMI rendelethez

	A	B	C	D	E	F	G	H	I	J
Intézkedés sorszáma	Az intézkedés címe, megnevezése	A helyzetelemzés következtetéseiben feltárt esélyegyenlőségi probléma megnevezése	Az intézkedéssel elérni kívánt cél	A célkitűzés összhangja egyéb stratégiai dokumentumokkal	Az intézkedés tartalma	Az intézkedés felelőse	Az intézkedés megvalósításának határideje	Az intézkedés eredményességét mérő indikátor(ok)	Az intézkedés megvalósításához szükséges erőforrások (humán, pénzügyi, technikai)	Az intézkedés eredményeinek fenntarthatósága
<b>I. A mélyszegénységben élők és a romák esélyegyenlősége</b>										
1										
2										
3										
...										
<b>II. A gyermekek esélyegyenlősége</b>										
1										
2										
3										
...										
<b>III. A nők esélyegyenlősége</b>										
1										
2										
3										
...										
<b>IV. Az idősek esélyegyenlősége</b>										
1										
2										
3										
...										
<b>V. A fogyatékkal élők esélyegyenlősége</b>										
1										
2										
3										
...										

### 3. Megvalósítás

#### A megvalósítás előkészítése

Önkormányzatunk az általa fenntartott intézmények vezetői számára feladatul adja és ellenőrzi, a településen működő nem önkormányzati fenntartású intézmények vezetőit pedig partneri viszony során kéri, hogy a Helyi Esélyegyenlőségi Programot valósítsák meg, illetve támogassák.

Önkormányzatunk azt is kéri intézményeitől és partnereitől, hogy vizsgálják meg, és a program elfogadását követően biztosítsák, hogy az intézményük működését érintő, és az esélyegyenlőség szempontjából fontos egyéb közszolgáltatásokat meghatározó stratégiai dokumentumokba és iránymutatásokba épüljenek be és érvényesüljenek az egyenlő bánásmódra és esélyegyenlőségre vonatkozó azon kötelezettségek, melyek az önkormányzat Helyi Esélyegyenlőségi Programjában részletes leírásra kerültek.

Önkormányzatunk elvárja, hogy intézményei a Helyi Esélyegyenlőségi Program Intézkedési Tervében szereplő vállalásokról, az őket érintő konkrét feladatokról intézményi szintű akcióterveket és évente cselekvési ütemterveket készítsenek.

Önkormányzatunk a HEP kidolgozására és megvalósítására, továbbá értékelésére, ellenőrzésére és az ennek során nyert információk visszacsatolására, valamint a programba történő beépítésének garantálására Helyi Esélyegyenlőségi Programért Felelős Fórumot hoz létre és működtet.

A fentiekkel kívánjuk biztosítani, hogy az HEP IT-ben vállalt feladatok településünkön maradéktalanul megvalósuljanak.

#### A megvalósítás folyamata

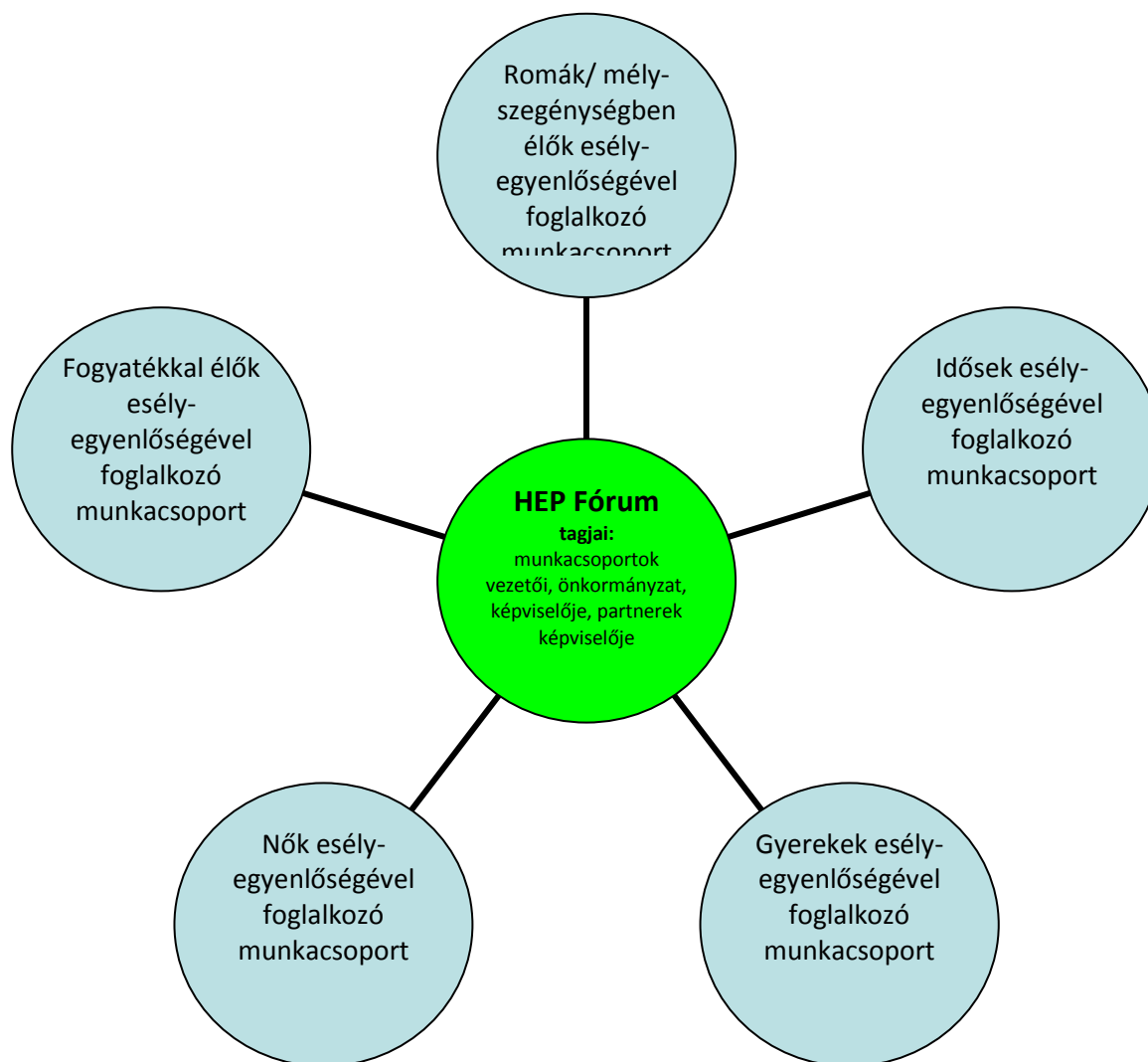
A Helyi Esélyegyenlőségi Programban foglaltak végrehajtásának ellenőrzése érdekében HEP Fórumot hozunk létre.

A HEP Fórum feladatai:

- az HEP IT megvalósulásának figyelemmel kísérése, a kötelezettségek teljesítésének nyomon követése, dokumentálása, és mindezekről a település képviselő-testületének rendszeres tájékoztatása,
- annak figyelemmel kísérése, hogy a megelőző időszakban végrehajtott intézkedések elősegítették-e a kitűzött célok megvalósulását, és az ezen tapasztalatok alapján esetleges új beavatkozások meghatározása
- a HEP IT-ben lefektetett célok megvalósulásához szükséges beavatkozások évenkénti felülvizsgálata, a HEP IT aktualizálása,
- az esetleges változások beépítése a HEP IT-be, a módosított HEP IT előkészítése képviselő-testületi döntésre
- az esélyegyenlőséggel összefüggő problémák megvitatása
- a HEP IT és az elért eredmények nyilvánosság elé tárása, kommunikálása



Az esélyegyenlőség fókuszban lévő célcsoportjaihoz és/vagy kiemelt problématerületekre a terület aktorainak részvételével tematikus munkacsoportokat alakítunk az adott területen kitűzött célok megvalósítása érdekében. A munkacsoportok vezetői egyben tagjai az Esélyegyenlőségi Fórumnak is, a munkacsoportok rendszeresen (minimum évente) beszámolnak munkájukról az Esélyegyenlőségi Fórum számára. A munkacsoportok éves munkatervvel rendelkeznek.



A HEP Fórum működése:

A Fórum legalább évente, de szükség esetén ennél gyakrabban ülésezik.

A Fórum működését megfelelően dokumentálja, üléseiről jegyzőkönyv készül.

A Fórum javaslatot tesz az HEP IT megvalósulásáról készített beszámoló elfogadására, vagy átdolgoztatására, valamint szükség szerinti módosítására.

A HEP Fórum egy-egy beavatkozási terület végrehajtására felelőst jelölhet ki tagjai közül, illetve újabb munkacsoportokat hozhat létre.

## Monitoring és visszacsatolás

A Helyi Esélyegyenlőségi Program megvalósulását, végrehajtását a HEP Fórum ellenőrzi, és javaslatot készít a HEP szükség szerinti aktualizálására az egyes beavatkozási területek felelőseinek, illetve a létrehozott munkacsoportok beszámolóinak alapján.

## Nyilvánosság

A program elfogadását megelőzően, a véleménynyilvánítás lehetőségének biztosítása érdekében nyilvános fórumot hívunk össze.

A véleményformálás lehetőségét biztosítja az Helyi Esélyegyenlőségi Program nyilvánosságra hozatala is, valamint a megvalósítás folyamatát koordináló HEP Fórum első ülésének mihamarabbi összehívása.

A nyilvánosság folyamatos biztosítására legalább évente tájékoztatjuk a program megvalósításában elért eredményekről, a monitoring eredményeiről a település döntéshozóit, tisztségviselőit, az intézményeket és az együttműködő szakmai és társadalmi partnerek képviselőit.

A HEP Fórum által végzett éves monitoring vizsgálatok eredményeit nyilvánosságra hozzuk a személyes adatok védelmének biztosítása mellett. A nyilvánosság biztosítására az önkormányzat honlapja, a helyi média áll rendelkezésre. Az eredményekre felhívjuk a figyelmet az önkormányzat és intézményeinek különböző rendezvényein, beépítjük kiadványainkba, a tolerancia, a befogadás, a hátrányos helyzetűek támogatásának fontosságát igyekszünk megértetni a lakossággal, a támogató szakmai és társadalmi környezet kialakítása érdekében.

## Kötelezettségek és felelősség

Az esélyegyenlőséggel összefüggő feladatokért az alábbi személyek/csoportok felelősek:

A Helyi Esélyegyenlőségi Program végrehajtásáért az önkormányzat részéről ..... felel.:

- Az ő feladata és felelőssége a HEP Fórum létrejöttének szervezése, működésének sokoldalú támogatása, az önkormányzat és a HEP Fórum közötti kapcsolat biztosítása.
- Folyamatosan együttműködik a HEP Fórum vezetőjével.
- Felelősségi körébe tartozó, az alábbiakban felsorolt tevékenységeit a HEP Fórum vagy annak valamely munkacsoportjának bevonásával és támogatásával végzi. Így
  - o Felel azért, hogy a település minden lakója és az érintett szakmai és társadalmi partnerek számára elérhető legyen a Helyi Esélyegyenlőségi Program.
  - o Figyelemmel kíséri azt, hogy az önkormányzat döntéshozói, tisztségviselői és intézményeinek dolgozói megismerik és követik a HEP-ben foglaltakat.
  - o Támogatnia kell, hogy az önkormányzat, illetve intézményeinek vezetői minden ponton megkapják a szükséges felkészítést és segítséget a HEP végrehajtásához.
  - o Kötelessége az egyenlő bánásmód elvét sértő esetekben megtennie a szükséges lépéseket, vizsgálatot kezdeményezni, és a jogsértés következményeinek elhárításáról intézkedni

A HEP Fórum vezetőjének feladata és felelőssége:

- a HEP IT megvalósításának koordinálása (a HEP IT-ben érintett felek tevékenységének összehangolása, instruálása),
- a HEP IT végrehajtásának nyomon követése,
- az esélyegyenlőség sérülésére vonatkozó esetleges panaszok kivizsgálása az önkormányzat felelősével közösen
- a HEP Fórum összehívása és működtetése.

A település vezetése, az önkormányzat tisztviselői és a települési intézmények vezetői

- felelősek azért, hogy ismerjék az egyenlő bánásmódra és esélyegyenlőségre vonatkozó jogi előírásokat, biztosítsák a diszkriminációmentes intézményi szolgáltatásokat, a befogadó és toleráns légkört, és megragadjanak minden alkalmat, hogy az esélyegyenlőséggel kapcsolatos ismereteiket bővítő képzésen, egyéb programon részt vegyenek.
- Felelősségük továbbá, hogy ismerjék a HEP IT-ben foglaltakat és közreműködjenek annak megvalósításában.
- Az esélyegyenlőség sérülése esetén hivatalosan jelezzék azt a HEP IT kijelölt irányítóinak.
- Az önkormányzati intézmények vezetői intézményi akciótervben gondoskodjanak az Esélyegyenlőségi Programban foglaltaknak az intézményükben történő maradéktalan érvényesüléséről.

Minden, az önkormányzattal és annak intézményeivel szerződéses viszonyban álló, számukra szolgáltatást nyújtó fél felelősége, hogy megismerje a HEP IT-t, magára nézve kötelezőként kövesse azt, és megfeleljen az elvárásainak, amelyre vonatkozó passzust a jövőben bele kell foglalni a szerződésbe. Szükséges továbbá, hogy a jogszabály által előírt feladat-megosztás, együttműködési kötelezettség alapján a települési önkormányzattal kapcsolatban álló szereplők ismerjék a HEP-ot, annak megvalósításában aktív szerepet vállaljanak. (Ld. pl. a köznevelési intézmények fenntartása és működtetése.)

## Érvényesülés, módosítás

Amennyiben a kétévente előírt – de ennél gyakrabban, pl. évente is elvégezhető - felülvizsgálat során kiderül, hogy a HEP IT-ben vállalt célokat nem sikerül teljesíteni, a HEP Fórum 30 napon belül jelentést kér a beavatkozási terület felelősétől, amelyben bemutatja az indikátorok teljesülése elmaradásának okait, és a beavatkozási tevékenységek korrekciójára, kiegészítésére vonatkozó intézkedési tervjavaslatát annak érdekében, hogy a célok teljesíthetők legyenek. A HEP Fórum a beszámolót a benyújtástól számított 30 napon belül megtárgyalja és javaslatot tesz az önkormányzat képviselőtestületének a szükséges intézkedésekre.

A program szándékos mulasztásból fakadó nem teljesülése esetén az HEP IT végrehajtásáért felelős személy intézkedik a felelős(ök) meghatározásáról, és – szükség esetén – felelősségre vonásáról.


Az egyenlő bánásmód elvét sértő esetekben az HEP IT végrehajtásáért felelős személy megteszi a szükséges lépéseket, vizsgálatot kezdeményez, és intézkedik a jogsértés következményeinek elhárításáról.

Az HEP IT-t mindenképp módosítani szükséges, ha megállapításaiban lényeges változás következik be, illetve amennyiben a tervezett beavatkozások nem elegendő módon járulnak hozzá a kitűzött célok megvalósításához.

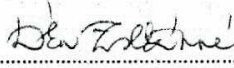
**4. Elfogadás módja és dátuma 0,+**

Rábaszentmiklós Község Települési Esélyegyenlőségi Programját szakmai és társadalmi megvitatását követően Rábaszentmiklós Község Önkormányzatának képviselő-testülete megvitatta, és 25/2013. (VI.14.) sz. határozatával elfogadta.

Rábaszentmiklós, 2013. június 14.

  
.....  
polgármester



  
.....  
aljegyző

HEP elkészítési jegyzék<sup>2</sup>

ARPA

NÉV <sup>1</sup>	HEP részlet <sup>3</sup>										Alírást <sup>4</sup>	
	1	2	3	4	5	6	7	8	9	10		
LOASO ANDRÁS Győrfalusi	RÉTE	RÉTE	RÉTE	RÉTE	RÉTE	RÉTE	RÉTE	RÉTE	RÉTE	RÉTE	RÉTE	
DR. OLGYAI LÁNYOS JULIÁNNA	RÉTE	RÉTE	RÉTE	RÉTE	RÉTE	RÉTE	RÉTE	RÉTE	RÉTE	RÉTE	RÉTE	
KOVÁCS GÁBOR ANDOR	RÉTE	RÉTE	RÉTE	RÉTE	RÉTE	RÉTE	RÉTE	RÉTE	RÉTE	RÉTE	RÉTE	
KOVÁCS CSILLA JULIÁNNA	RÉTE	RÉTE	RÉTE	RÉTE	RÉTE	RÉTE	RÉTE	RÉTE	RÉTE	RÉTE	RÉTE	
BEGYAI TIBOR KÁROLY	RÉTE	RÉTE	RÉTE	RÉTE	RÉTE	RÉTE	RÉTE	RÉTE	RÉTE	RÉTE	RÉTE	
EDIT KÁROLY	RÉTE	RÉTE	RÉTE	RÉTE	RÉTE	RÉTE	RÉTE	RÉTE	RÉTE	RÉTE	RÉTE	

<sup>1</sup> Ez a jegyzék – mint a HEP melléklete – szakmailag is bizonyítja, hogy a HEP szerzőkörü egyetértésen és közös munkán alapul, és nem kizárólagosan egy „partneri aláírással” igazolt dokumentum

<sup>2</sup> A jegyzék soronként jelöli a HEP elkészítési folyamatban résztvevő személyeket, intézményeket, partnereket.

<sup>3</sup> A jegyzék oszlopaiba kerülnek a HEP egyes tartalmi részeit, ahol az adott betű karikázásával jelölni lehet, hogy az adott személy, intézmény, partner az elkészítésben részt vett, észrevételezett, támogatta, ellenőzte.

<sup>4</sup> **R= részt vett, É= észrevételezte, T=támogatta, E= ellenőzte.**

<sup>5</sup> Az adott partner aláírásával hitelesíti a sorban jelölt részvételét a HEP elkészítési folyamatban.

Községi Önkormányzat  
9133 Rábaszentmiklós

Jegyzőkönyvi kivonat

Készült Rábaszentmiklós község önkormányzati képviselő-testületének

**2013.június 14.-én tartott ülésének jegyzőkönyvéből**

**2./Napirendi pont tárgyalása**

**Tárgy: Helyi Esélyegyenlőségi Program elfogadása**

**Előadó: Dóka Zoltánné aljegyző**

A képviselő-testület a tárggyal kapcsolatban 3 igen szavazattal a következő határozatot hozta :

**25/2013.(VI.14.) Önkormányzati határozat**

Rábaszentmiklós község önkormányzati képviselő – testülete a  
**Helyi Esélyegyenlőségi Programot elfogadja.**

Utasítja a képviselő-testület az aljegyzőt , hogy a határozatról az érintetteket értesítse .

Határidő: 8 nap

Felelős: Dóka Zoltánné aljegyző

/Németh Szabolcs /sk.  
polgármester

k.m.f.



/Dóka Zoltánné/sk.  
aljegyző

A kivonat hiteles :

Mórichida, 2013.június 25.



*Dóka Zoltánné*

Dóka Zoltánné  
aljegyző



Községi Önkormányzat  
9133 Rábасzentmíklós  
7/2015.

### Jegyzőkönyvi kivonat

Készült Rábасzentmíklós község önkormányzati képviselő – testületének  
2015.szeptember 28-án tartott ülésének jegyzőkönyvéből

#### 2./ Napirendi pont tárgyalása :

**Tárgy :** Helyi esély egyenlőségi program felülvizsgálata  
**Előadó :** Dóka Zoltánné aljegyző

A képviselők a napirenddel kapcsolatban 3 igen szavazattal nem szavazat és tartózkodás nélkül a következő határozatot hozták :

#### 29/2015.(IX.28.) Önkormányzati határozat

Rábасzentmíklós község önkormányzati képviselő – testülete 25/2013.(VI.14.) számú határozatával elfogadott Helyi Esélyegyenlőségi Programját Az Egyenlő bánásmódról és az Esélyegyenlőség előmozdításáról szóló 2003.évi CXXV. törvényben foglaltaknak megfelelően áttekintette .

Rábасzentmíklós Község Helyi Esélyegyenlőségi Programját változatlan formában elfogadja.

Felelős : Németh Szabolcs polgármester

Hivatali felelős : Sipos Gyuláné főelőadó

Határidő : 2015.október 6. (határozat feltöltése a hep.tkki.hu dokumentumai közé) 2017 május (következő áttekintés )

k.m.f.

/Németh Szabolcs / sk.  
polgármester



/Tarr Attila/ sk.  
jegyző

A kivonat hiteles :

Mórichida, 2015. október 5.



*Dóka Zoltánné*  
Dóka Zoltánné  
aljegyző

